



# やない



この広報誌の発行には共同募金が活用されています

## 市社協だより

### 共に支えあい えがおで暮らせる 福祉のまちづくり



●おしゃべりサロン：音楽でリラックス～ミュージック・ケア～

- P 2 ご存じですか？ 地域の見守り役 福祉員さん
- P 3 地域見守り型配食サービス代表者会議開催、ふれあいいきいきサロン代表者交流会開催、やないファミリー・サポート・センターの活動報告
- P 4 地域で支えあう取組みを進めています（生活支援体制整備事業）
- P 5 地域見守り活動関係者会議開催、災害ボランティア養成講座開催、ボランティア体験講座開催
- P 6,7 共同募金のお礼とご報告（学校募金と街頭募金）
- P 8 歳末たすけあい募金のお礼とご報告、イベント募金のお知らせとご報告、福祉の市での募金・カレー食堂のお礼とご報告、UMOUプロジェクトin山口
- P 9 歳末たすけあい見舞金配分のご報告、歳末たすけあい募金による民間地域福祉活動のご報告、令和6年能登半島地震災害義援金のお知らせ
- P 10 地区社協ニュース（伊陸地区社会福祉協議会）
- P 11 第26回ボランティアまつり開催、敬老会開催
- P 12 お礼とお知らせ、福祉の市のご報告、広告募集のお知らせ、あとがき

# No. 61

2024年3月 発行

## ご存じですか？ 地域の見守り役 福祉員さん

### Q. 福祉員とは

柳井市社会福祉協議会会長から委嘱を受けて活動するボランティアです。民生委員・児童委員や自治会長らと協力して、地域の困りごとを発見・支援する「**地域の見守り役**」です。柳井市内には448名（令和6年2月1日現在）が福祉員として見守り活動などを行っています。

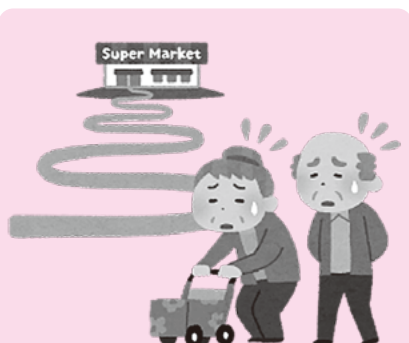
### Q. 具体的な活動

日常生活の範囲内で、**自治会内の少し気になる人の見守りや声かけ**をお願いしています。気になる人がいた場合、民生委員・児童委員や自治会長、市社協や行政等にご連絡いただきます。

市社協は、ご連絡いただいた情報をもとに関係機関と連携して問題の解決に努めます。



### Q. 気になる人ってどんな人？



足腰が悪く、買い物や通院に困っている人



訪問販売等で不要な物を買わされ困っている人



最近、外出している姿を見かけなくなった人



郵便物が溜まったままになっている人



頻繁に大声で怒鳴る声が聞こえるお宅の人



頻繁に物忘れ、行き先や自宅への帰り道が分からなくなる人

「共に支えあい えがおで暮らせる 福祉のまちづくり」を目指しています！

## 地域見守型配食サービス代表者会議を開催しました



2月26日(月)に『柳井市総合福祉センター』にて、地域見守型配食サービス(老人給食)にご協力いただいている老人給食ボランティアグループと民生委員を対象とした地域見守型配食サービス代表者会議を開催しました。当日は29名の参加があり、配食者(民生委員)と調理者(老人給食ボランティアグループ)の情報交換を行いました。各地区の実施状況を共有するとともに、お弁当を食べておられる利用者のお声や、配食する民生委員のご意見などを老人給食ボランティアグループに伝える良い機会となりました。

## ふれあいいきいきサロン代表者交流会を開催しました

3月6日(水)に『柳井市総合福祉センター』にて、ふれあいいきいきサロンを運営されている方を対象に代表者交流会を開催しました。26名の参加があり、柳井市健康増進課 藤田 大覚 氏からひざの健康についてお話をいただきました。身近なテーマでもあり、参加者の皆さんは熱心に聞いておられました。ひざの健康を保つための運動や習慣など、それぞれのサロン、個人で実践できそうなことがたくさんあり、有意義な時間となりました。



## やないファミリー・サポート・センターの活動報告



第3回 おしゃべりサロン  
10月11日(水)

●音楽でリラックス  
～ミュージック・ケア～



第4回 おしゃべりサロン  
1月17日(水)

●エプロンシアター



第2回 交流会  
12月6日(水)

●子どもの事故予防について  
●身体を整えるエクササイズ

## 地域で支えあう取組みを進めています（生活支援体制整備事業）

日積・柳東・柳北・平郡東・阿月・新庄の6地区では、“ちょっとした困りごと”のお手伝いを地域住民同士で行っています。例えば「ゴミ出し」。近年、ひとり暮らしの高齢者から、ゴミをゴミステーションまで持って行くのが難しくなって困っているという相談が増えています。そのような時、生活支援コーディネーターさんがサポーターさんと協力して、見守りを兼ねたゴミ出しのお手伝いをします。その他にも地域の実情に合わせて、お手伝いの内容を見直しながら取り組んでいます。



### 「サポーター養成講座」(柳北地区) 令和5年10月23日開催



19名の参加者があり、まず日積地区の活動報告を聞きました。その後、3つのグループに分かれ、自分たちの住む地域についての情報交換を行いました。コロナ禍では、同じ地区にいても顔を合わせる機会がなかったため、久しぶりに地域の様子を知ることができた、またこのような話し合いの機会があると良い等の意見が寄せられました。

### 生活支援コーディネーター情報交換会 令和5年11月24日開催

各地区の生活支援コーディネーターの皆さんで情報交換を行いました。この事業がまだ住民に認知されていない等の周知不足の課題や、地区ごとの悩み・課題を共有しました。

### 柳北地区生活支援協議会 令和6年2月26日開催

平成30年6月に設立された柳北地区生活支援協議会では、年1回の協議会の他に関係者会議を年2回行っています。各戸配布された生活支援体制整備事業のチラシを帰省した家族が見てサービスの利用につながったケースがあり、毎年、チラシを配布し周知に努めています。

今回は、役員の改選時期にあたり協議をしましたが、満場一致で全員留任となりました。続けて、次年度に向けて前向きな意見が交わされました。



### 廿日市市大野第一区の視察研修 受入れ 令和6年1月30日来柳



広島県廿日市市大野第一区の福祉部の18名が、日積地区生活応援検討会の視察に来られました。古くからの団地を抱える大野第一区も、高齢化や人口減少に伴う担い手不足の課題に悩んでおられるようです。日積地区の代表者5名と意見交換をしながら、それぞれの活動の中でヒントとなるものを共有することができました。人口や組織の規模に違いはありますが、直面している悩みは同じだと気づかされました。

## 地域見守り活動関係者会議を開催しました



柳井市では、高齢者や障がい者の方たちを見守ることを目的に、地域の事業者と「柳井市地域見守り活動に関する協定」を結んでいます。事業者は日常業務を行う中で、異変を察知した場合は速やかに市役所や市社協へ連絡することになっています。

この度は事業者や見守り関係団体と情報交換を行うことを目的に2月15日(木)に『柳井市総合福祉センター』にて、「柳井市地域見守り活動関係者会議」を開催しました。当日は14見守り事業者16名、11地域関係者団体13名の参加があり、本年度の見守り事例の報告や「見守りで防ぐ消費者被害」の研修を行いました。

## 災害ボランティア養成講座を開催しました

2月20日(火)に『柳井市総合福祉センター』にて、災害ボランティア養成講座を開催し、19名の方が参加されました。今回は令和5年6月30日からの大雨災害で被災した美祢市において災害ボランティアセンターを運営された美祢市社会福祉協議会 地域福祉課 課長 羽根 一孝氏にご講義いただきました。

被害の様子や、助け合いの姿などを分かりやすく伝えていただきました。講義後、災害時に私たちにできることを考えようというテーマで意見交換を行ったところ、まずは自分の住む自治会からできる事を始めたい、防災組織等が必要と感じたといった意見がありました。



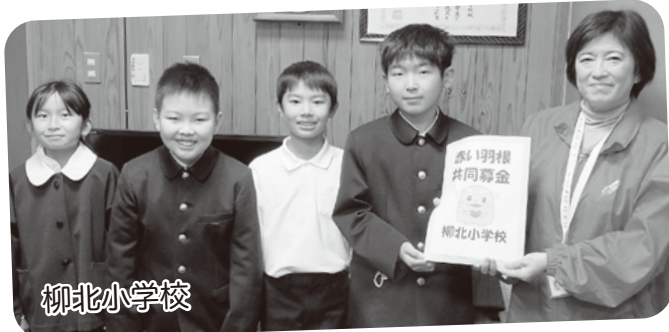
## ボランティア体験講座を開催しました

3月12日(火)に『柳井市総合福祉センター』にて、ボランティアに興味がある方を対象としたボランティア体験講座を実施しました。12名の参加があり、柳井地区広域消防組合 消防隊に、心肺蘇生の方法、AEDの使い方、骨折などの応急手当の方法などを指導していただきました。

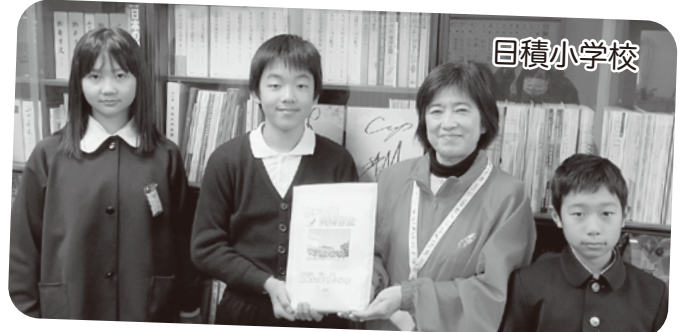


# 学校募金のご協力

令和5年10月～令和5年12月



柳北小学校



日積小学校



柳井南小学校



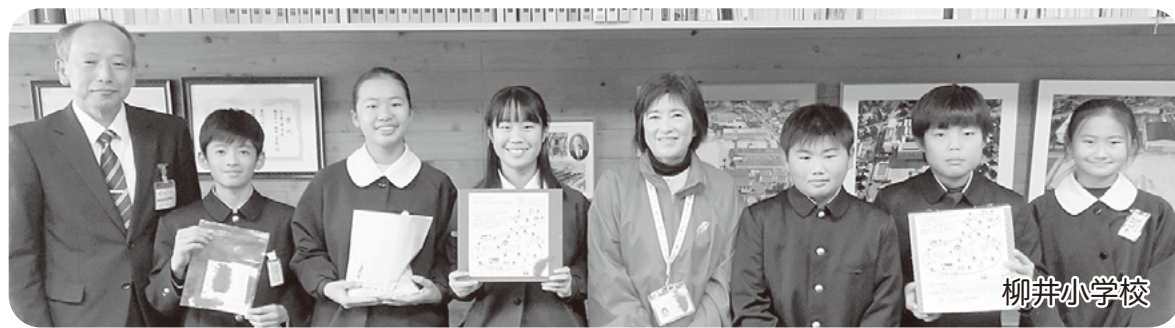
余田小学校



小田小学校



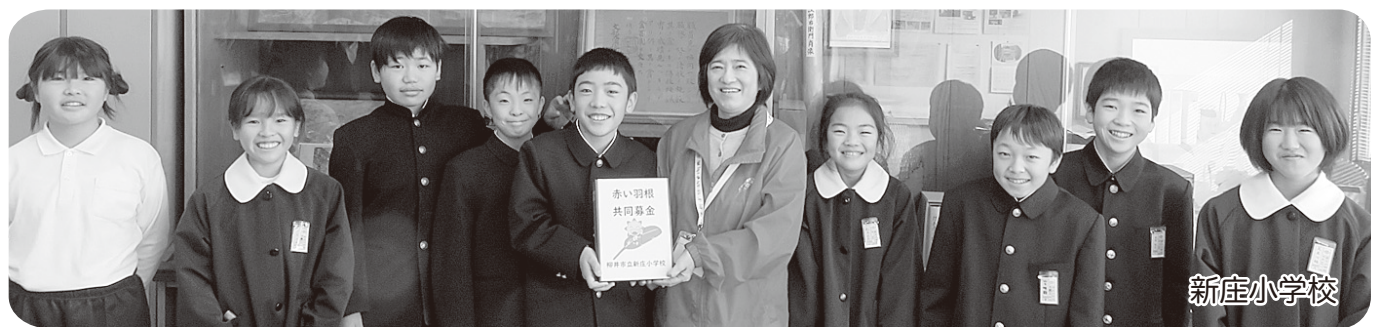
大島小学校



柳井小学校



赤い羽根共同募金



新庄小学校



大島中学校



柳井西中学校



柳井中学校



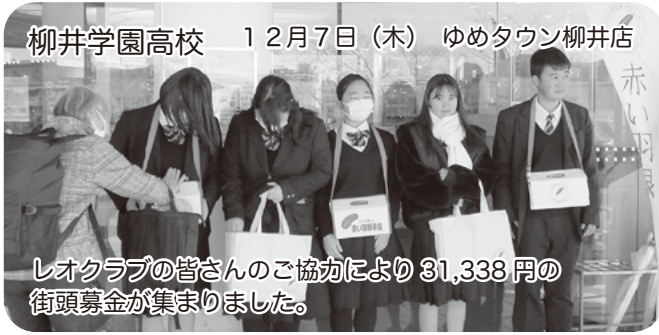
柳東小学校



伊陸小学校



平郡東小学校



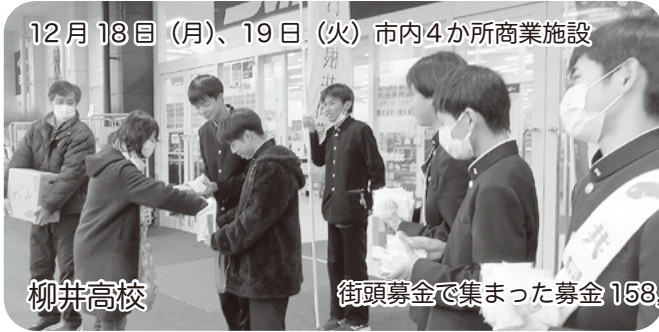
柳井学園高校 12月7日(木) ゆめタウン柳井店

レオクラブの皆さんのご協力により31,338円の街頭募金が集まりました。



柳井商工高校

文化祭で売り上げたパンの利益と募金箱に集まった募金12,994円をご寄付いただきました。



12月18日(月)、19日(火) 市内4か所商業施設

柳井高校

街頭募金で集まった募金158,392円をご寄付いただきました。



柳井高校

歳末たすけあい募金のご協力



ボーイスカウト柳井第三団



柳井市子ども会育成連絡協議会



柳井広域仏教会

イベント募金



やまぐちフラワーランドで開催される横浜ビー・コルセアーズパブリックビューイングで500円以上赤い羽根共同募金にご協力いただいた方に河村勇輝選手(柳井市出身)が所属しているバスケットボールチーム「横浜ビー・コルセアーズ」と「やまぐちフラワーランド」の限定コラボ缶バッチ2個セットをプレゼントしています。

やまぐちフラワーランドの柳井ファーマーズマーケット(10月28日(土))、感謝デー(12月3日(日))でイベント募金を実施しました。多くの方に募金にご協力いただきました。ありがとうございました。

福祉の市

11月23日(祝)

赤い羽根カレー食堂

12月12日(火)



高校生ボランティア(柳井学園高校)の募金の呼びかけにより、75,266円の募金が集まりました。



たくさんの方からお志や食材の寄付をいただきました。また、柳井商工高校様よりご提供いただいた「はちみつ」、株式会社フジ様よりご提供いただいた「パン」の販売も行いました。皆様のあたたかいご協力に感謝いたします。多くの方にご来場いただき178,500円の売り上げがありました。売上金は全額歳末たすけあい募金に寄付させていただきました。

いらなくなった羽毛製品をご寄付ください。～UMOOUプロジェクト in 山口～

使わなくなった羽毛製品を回収し、羽毛がリサイクルされ、その収益金は、赤い羽根共同募金を通じて自分の町の福祉を良くする仕組みに活用されます。

「ダウン=羽毛」「フェザー=羽根」になります。

ダウン率50%以上の「羽毛布団、ダウンジャケット」等を

柳井市社会福祉協議会、または周東環境衛生組合清掃センターで回収しています。







# たくさんのご協力ありがとうございました

皆さまからお寄せいただいた募金は次のとおりです。

赤い羽根共同募金 実績額	一般募金(県域募金・地域募金)	7,033,657円
	地域歳末たすけあい募金	3,701,349円
	合計	10,735,006円

(令和6年1月31日現在)



## 歳末たすけあい見舞金配分のご報告

配分先	人数	配分額(円)	備考
身体障害者手帳1・2級の方	173	1,211,000	一人あたり 7,000円
療育手帳A・B判定の方	110	770,000	一人あたり 7,000円
精神保健福祉手帳1・2級の方	73	511,000	一人あたり 7,000円
ひとり親家庭	72世帯	504,000	一世帯当たり 7,000円
(福祉医療受給者証をお持ちの家庭)	121	242,000	子ども一人あたり 2,000円
要介護度5を認定された方	19	133,000	一人あたり 7,000円
要介護度5を認定された方と同居し介護している方	19	133,000	一人あたり 7,000円
民間地域福祉活動事業助成	4団体	80,000	一事業あたり 20,000円
事務費		75,448	
<b>合計</b>		<b>3,659,448</b>	

### 歳末たすけあい募金による 民間地域福祉活動

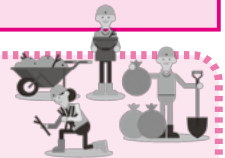
#### もちつき大会

障害者支援施設 柳井ひまわり園

利用者は、伝統行事である餅つきを通じて季節感を味わうとともに、地域の方々と一緒に餅つき・餅もみを行うことができ、久しぶりに地域の方々との交流を楽しむことができました。ありがとうございました。



### 受付中



#### 「令和6年能登半島地震災害義援金」

##### ●中央共同募金会募集

送金先被災地：石川県、富山県、新潟県、福井県

配分基準に基づき各市町村を通じて被災者に配分されます。

受付期間：令和6年1月5日(金)から令和6年6月28日(金)



柳井西中学校の皆様より義援金(44,551円)をお預かりしました。

## 地区社協ニュース No.28

伊陸地区社会福祉協議会 会長 崎原 孝就

伊陸地区は柳井市の北部に位置し、人口1,400人、750世帯(令和5年12月末日現在)で、柳井市最高峰の氷室岳(標高562m)の麓に広がるのどかな田園地帯です。

伊陸地区社会福祉協議会は、会員のニーズに合う福祉を目指して、様々な団体と連携し、地域に密着した事業を行っています。

公民館講座と連携し、高齢者や独居老人等への地域の情報、防災情報等の発信手段としての「伊陸地区コミュニティ協議会公式LINE」の利用率向上のため、スマホ教室を実施しました。



高齢者を狙った悪徳商法や、特殊詐欺にあわないよう公民館講座と連携して消費者講座を開催しました。

また、老人給食のお弁当に消費生活センターの啓発チラシを添付し啓発活動を行いました。



4年ぶりに敬老会を開催し、地域の方に演芸やカラオケなどをご披露していただきました。

今年度の敬老対象者は442人(内、米寿17人、百歳以上4人)でした。



### 伊陸地区の公共交通「いかちまいか号」

令和4年10月1日の運行開始から、早1年が経過し年間延べ1,908人にご利用いただいています。利用者アンケートなどを活用し、より利便性の高い運営となるよう取り組んでいます。



民生委員・児童委員を中心に地域の見守り、老人給食のお弁当のお届けやお助け箱(救急箱)、救急医療情報キットの配布などの活動をしています。



# ★第26回 ボランティアまつりを開催しました★

2月4日(日)に開催された「第26回 ボランティアまつり」の令和5年度社会福祉事業功労者表彰式で柳井市社会福祉協議会長より、永年、社会福祉事業に功績のあった方に表彰状を、住民福祉活動をされておられる方に感謝状を贈呈しました。(順不同・敬称略)

## 【表彰状の部】

### 民生委員・児童委員としての功績

大井 敬子 (新庄)

### 福祉員としての功績

- |             |             |
|-------------|-------------|
| 青木 絹代 (柳井)  | 石橋 勝子 (柳井)  |
| 大庭 文子 (柳井)  | 中野 朝江 (柳井)  |
| 宮川 満智子 (柳井) | 中原 順子 (柳井)  |
| 二宮 信子 (柳井)  | 木村 幸子 (柳井)  |
| 平田 洋子 (柳井)  | 岩本 純子 (柳井)  |
| 生田 せい子 (柳井) | 国本 孝子 (柳井)  |
| 余田 清二 (柳井)  | 中本 弘子 (柳井)  |
| 東條 一美 (柳井)  | 古谷 万里子 (柳井) |
| 小原 幸子 (柳井)  | 緒方 信子 (柳井)  |
| 本祥 良行 (新庄)  | 長見 静生 (新庄)  |
| 上原 登美子 (大島) | 守田 訓 (大島)   |



表彰式に出席された受賞者と来賓と関係者

## 民間社会福祉施設役職員としての功績

- 吉村 直美 (社会福祉法人 恒和会)  
 倉田 京子 (社会福祉法人 恒和会)

## 【感謝状の部】

- 金品による協力  
 内田 由美子 (山口市)



アトラクションや販売コーナーなども大賑わいでした。併せて令和6年能登半島地震義援金を募ったところ8,689円のご協力をいただきました。ご来場いただいた皆様、ご協力いただいた皆様、ありがとうございました。

# ★敬老会を開催しました★

令和5年10月21日(土)に日積地区において敬老会(主催:柳井市、市社協、地区社協)が開催されました。日積保育園の園児によるお遊戯や、地域の方による「助け合い」がテーマの寸劇、カラオケ、踊りなど大好評でした。 ※他地区は前号(No. 60)に掲載



# お礼とお知らせ

皆さまよりあたたかい善意をお寄せいただきました。ここに厚くお礼申し上げます。

令和5年10月1日～令和6年2月末日（順不同・敬称略）

## 香典返し・玉串料返しの部

脇村 直孝（御母堂 脇村紗千子 様） [柳井]  
 川端 康俊（御尊父 川端 一壽 様） [柳井]  
 海田 貴裕（御尊父 海田 博文 様） [柳井]  
 河野 誠真（御尊父 河野 智浩 様） [柳井]  
 岩政 恭子（御主人 岩政 秀夫 様） [伊保庄]

## 一般寄付の部

柳井竹細工教室 10,000 円  
 柳井市福祉の市実行委員会 56,992 円  
 山口県東部ヤクルト販売株式会社 36,000 円  
 椿の会 30,000 円  
 柳井手話グループサルビアの会 15,838 円  
 柳井市ボランティアグループ連絡協議会 10,000 円  
 匿名 2,600 円

## 特別会費（1口：3,000円）

中村 茂夫 1口 将棋クラブ 1口  
 いちごの会 1口 柳井保護区保護司会 1口  
 社会福祉法人 新庄保育園 1口  
 社会福祉法人 放光福祉会 放光保育園 1口  
 社会福祉法人 文殊会 ルンビニ・ルンビニ第二保育園 2口  
 社会福祉法人 さつき会 柳井ひまわり園 1口  
 社会福祉法人 八波会 若葉保育園 1口  
 社会福祉法人 恒和会 ケアハウスゆうわ苑 1口  
 社会福祉法人 恒和会 ケアセンターゆうわ 1口  
 特別養護老人ホーム 四季の里 1口  
 養護老人ホーム あそか苑 1口  
 特定非営利活動法人 一粒の麦 1口  
 特定非営利活動法人 つばさ 1口  
 特定非営利活動法人 松久会 1口  
 匿名 1口



## 第38回 福祉の市を開催しました

令和5年11月23日（祝）に開催された「柳井まつり」に協賛し、「福祉の市」を開催しました。福祉関係団体11団体が出店し大変賑わいました。また、地域の為に株式会社フジ様から「パン」の提供、あさひ製菓株式会社様から「お菓子」の提供をいただき販売しました。この売り上げは福祉活動に活用されます。

**広告掲載のご案内** 「市社協だより」内のページの一部を広告媒体として活用し、民間企業等の広告掲載をしております。掲載料は、1マス5,000円からです。詳細につきましては、お気軽にお問い合わせください。

## あとがき

元日から、能登地方では大きな地震や津波が起こり、今もなお、避難生活で不自由な生活を送っているなど、不安な日々を過ごされている方も多いと思います。改めて、被災された皆さんに心よりお見舞い申し上げますとともに、一日も早い復興をお祈りいたします。「当たり前」に生活することが決して当たり前ではないこと、「今日を迎えること」ができたことへ感謝することを忘れないで、日々を大切に暮らしていきたいと思います。（日浦隆雄）

## 編集・発行

### 社会福祉法人 柳井市社会福祉協議会

〒742-0031 柳井市南町三丁目9番2号  
 柳井市総合福祉センター内

TEL (0820)22-3800 FAX (0820)23-1107

HP : <https://yanai-syakyo.or.jp>

Mail : [yanai-syakyo@themis.ocn.ne.jp](mailto:yanai-syakyo@themis.ocn.ne.jp)

通信アプリ LINE で情報発信中！  
 お友達登録は右のQRコードから！



## 相続・遺言

争いになる前にまご相談を。  
 あなたの思いを遺言にしておきましょう。

相続・交通事故は  
 相談料無料

相談予約専用  
 プリーダイヤル

0120-25-3354  
 年中無休・受付時間 9:00~20:00

弁護士法人

あさかぜ法律事務所



柳井 0820-25-3355 ゆめタウン柳井前  
 岩国 0827-22-7777 岩国市役所前  
 広島 082-207-0720 広島駅前事務所  
 東京・府中 042-310-9898 府中大国魂神社前

代表弁護士 吉岡 誠  
 弁護士 丸本 健次  
 弁護士 後藤 信彦  
 弁護士 末永 太郎



誠実

真心 融和

社会福祉法人 恒和会

〒742-1352 柳井市伊保庄字近長浜 1-4

TEL 0820-27-6001 FAX 0820-27-0800

<https://yuwaen.net/>



## 和顔愛語 和やかな笑顔・優しい言葉

養護老人ホーム あそか苑 特別養護老人ホーム 四季の里  
 サービス付高齢者向住宅 ASOKA やない

社会福祉法人 **最勝会** **最勝会トップ** 🔍

ホームページ <http://www.saisyokai.or.jp/>

お問い合わせ/代表電話 (0820) 28-5015



柳井三和グループ

## 介護スタッフ募集中！！

【お問い合わせはお気軽に！】

サービス付高齢者向け住宅おおひら TEL:0820-22-0311

デイサービスおおひら TEL:0820-25-0002

グループホームもみの木 TEL:0820-23-3000