



# やない



この広報誌の発行には共同募金を活用されています

## 市社協だより

### みんな仲良く暮らせるまち



歳末たすけあい街頭募金（柳井学園高等学校）

- P 2 福祉員ってどんな役割を持っているの？
- P 3 ふれあいいいききサロン代表者交流会を開催しました  
ふれあいいいききサロン貸出用品の紹介
- P 4 老人給食研修会を開催しました。生活支援体制整備事業に取り組んでいます
- P 5 有料在宅福祉サービスの協力会員募集中！  
ペットボトルキャップ等を収集しています！お家にありませんか？
- P 6, 7 共同募金のお礼とご報告（学校募金と街頭募金）
- P 8 歳末たすけあい募金のお礼とご報告、ガチャガチャ募金のお知らせ、  
赤い羽根カレー食堂のご報告
- P 9 歳末たすけあい募金による民間地域福祉活動のご報告、共同募金のお礼と  
ご報告、UMOUプロジェクトのお知らせ
- P 10 地区社協ニュース（阿月地区社会福祉協議会）
- P 11 社会福祉事業功労者表彰のご報告、高校生ボランティア卒業者のご紹介、  
自動水栓・検温器を設置しました
- P 12 お礼とお知らせ、広告募集のお知らせ、あとがき

# No. 55

2022年3月 発行

# 福祉員ってどんな役割を持っているの？

## 1. 福祉員とは

福祉員は、地域住民の皆さんから選出され、柳井市社会福祉協議会長から委嘱を受けて活動するボランティアです。民生委員・児童委員や自治会長等と協力して、地域の困りごとを発見・支援する「地域の見守り役」です。

## 2. 福祉員を設置する目的

現在は様々な事情により、地域のつながりが弱くなっており、お互いの顔が見え辛い状況です。孤立し、問題を抱えている方が身近にいても不思議ではありません。そういった方を見逃さないために、住民一人ひとりが地域に目を向け、困りごとをみんなで考え、助け合っていく必要があります。

福祉員を設置することで、きめ細やかな見守り活動などを行うことができ、困りごとの早期発見・早期対応につながるのではないかと考えています。

## 3. 福祉員の主な活動

### ① 地域の困りごとの発見

日常生活のなかで、高齢者や障がい者がいる世帯、子育て中の世帯など、気になる方を見守ります。地域の困りごとの早期発見がもっとも重要な役割となります。

#### 地域にこのような方はいらっしゃいませんか？



人との関わりがなく  
引きこもりがち



足腰が悪く買い物に  
出かけることが困難



郵便物や新聞が郵便  
受けに溜まっている



最近、外出している  
姿を見かけていない



家の中から大声で怒  
鳴る声が聞こえる

### ② 地域活動への参加・協力

困りごとの把握や、解決に向けた働きかけを行うには、日頃からの地域とのつながりが重要です。そのため、ふれあいきいきサロンや地域行事に積極的に関わることが大切です。

### ③ 地域の困りごとの共有・検討

見守りや声かけ活動、ふれあいきいきサロン等を行うにも、住民の理解と協力が必要です。必要に応じて民生委員・児童委員や自治会長等と地域の困りごとを共有し、支援の輪を広げることが大切です。また、地域だけでは解決が難しい困りごとについては、社会福祉協議会にご連絡ください。

# 令和3年度 ふれあいいいきいきサロン



簡単な体操でもいい運動になります。

## 代表者交流会を開催しました

3月8日（月）に『柳井市総合福祉センター』にて、令和3年度ふれあいいいきいきサロン代表者交流会を開催しました。今年度は、12団体から18名が参加されました。今回は、柳井ウェルネスパーク・アクアヒルやない パーソナルトレーナー 三島 孝雄 氏にお越しいただき、「お家で出来る体操」をテーマにご講話・実演していただきました。コロナ禍で外に出る機会が少なくなり、運動不足や閉じこもりになりがちですが、体を動かすことやいきいきサロンの必要性を再確認する機会となりました。

## サロン貸出用品の紹介

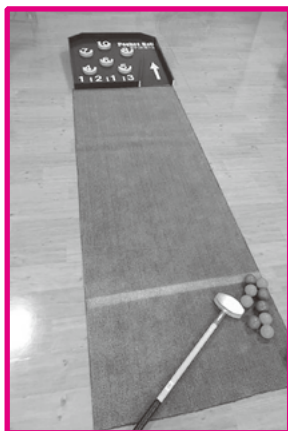
◆柳井市社会福祉協議会では、ふれあいいいきいきサロンで使える遊具やDVDの貸し出しをしています。



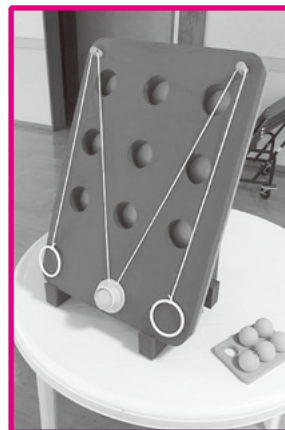
**釣**りっこ：木の板に魚などが描かれており、それを竿で釣り上げるゲームです。針となるフックを引っかける場所に工夫が必要で、更に釣り上げるのに微妙な力加減を必要とするので頭の体操にも、上半身の運動にもなります。1セットに竿は5本入っています。



**唱**歌カルタ：CDに唱歌が入っており、その歌の歌いだしの頭文字と歌の内容の情景に合った札を取って遊びます。カルタ取りと誰もが聞いたことのある唱歌を同時に楽しむことができます。



**ポ**ケットボール：ボールをクラブで打ち、得点ポケットに入れて点数を競うゲームです。先攻と後攻で交互にボールを打ち、すべて打ち終わったら集計して合計得点を競います。起立が困難な方・車椅子の方でも、手でボールを転がして楽しむことができます。



**ソ**フトチーズボード：両手を使ってひもをコントロールしながら、ピンポン球を穴に入れるゲームです。手や腕の運動、集中力を養うことにもつながります。左右、別の人からひもを引っ張ることで、コミュニケーションをとりながら協力して楽しめます。

この他にも貸出用品がたくさんあります。お気軽にお問い合わせください。

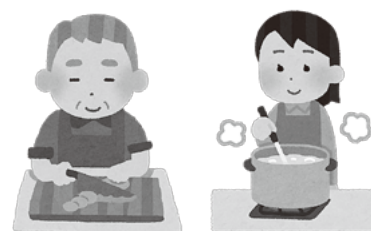
## 令和3年度 老人給食研修会を開催しました



2月18日（金）に『柳井市総合福祉センター』にて、地域見守り型配食サービス（老人給食）にご協力いただいている老人給食ボランティアグループを対象とした令和3年度老人給食研修会を開催しました。今年度は6団体から8名の参加があり、「高齢者に食事を作る上で気をつけること」をテーマに、柳井市保健センター 管理栄養士 加藤 友美 氏より、お話をいただきました。食事を作る上でどのような配慮や気遣いが必要なのか、お弁当を楽しみにしてくださる利用者さんのために、皆さん熱心に研修を受けておられました。

### ◆地域見守り型配食サービス（老人給食）とは

調理を行うことや買い物に行くことが難しい在宅の高齢者を対象に、栄養改善及び安否確認などを行うことを目的に原則月1回、民生委員・児童委員や福祉員などを通じてお弁当をお届けしています。



お弁当は、衛生面や栄養面、食べやすさや彩りなどを考えて地域のボランティアグループやお弁当屋さんの方が心を込めて丁寧に調理しています。

**現在、調理ボランティアが不足しております。地域のために何か活動してみたい方、調理が好きな方、男女関係なく大歓迎です！見学や体験もできますので、お気軽にお声かけください！**

## 生活支援体制整備事業に取り組んでいます

本会は日常生活の中でのちょっとした困りごとを、ご近所同士で助け合う仕組みづくりに取り組んでいます。この仕組みは、困っている人から相談を受ける「生活支援コーディネーター」と、地域の困りごとについて話し合う場の「協議体」、実際に困っている人を助ける「サポーター」という三者から成り立っています。

現在、市内各地区で困りごとを把握し、地域関係者の皆様と協議しながら全地区でこの仕組みができるよう取り組んでおります。ご協力の程よろしくお願いたします。



平郡東ふれあい見守り協力隊 情報交換会



ゴミ出し支援の様子（阿月地区）

# 有料在宅福祉サービスの協力会員募集中!

日常の家事で困っている障がいのある方や高齢の方など（利用会員）に対して、下記のような家事のお手伝いをしていただける方（協力会員）を募集しています。ご自身の出来ることでご協力いただけたら幸いです。お気軽にお問い合わせください。



生活必需品の買い物



お家の掃除や整理整頓



食事の支度

## その他にも・・・

- 衣類の洗濯
- 通院時の付き添い ※送迎ではありません

## 提供時間

- 平日午前9時から午後5時まで

## 協力会員の活動費と交通費の支給

- 活動費 1時間 500円
  - 交通費 1kmあたり 20円
- ※損害保険料や研修費のために年間1,000円の登録料が必要です。

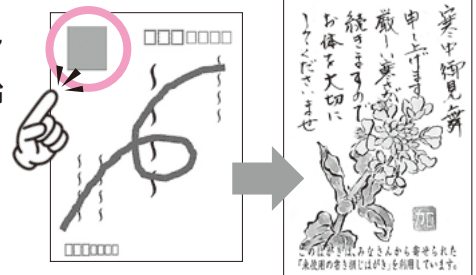


# 収集しています! お家にありませんか?

## 書き損じはがき

市社協が新品のはがきと交換し、絵手紙ボランティアの方々に絵を描いてもらい、柳井市内の80歳以上の一人暮らし高齢者に季節のお便りとしてお届けしています。

- ★切手部分（○で囲んだ部分）が綺麗であれば宛名面、裏面に文字などが書かれていても交換できます



## ペットボトルキャップ

リサイクル業者に買い取ってもらい、売却益を「認定NPO法人 世界の子どもにワクチンを 日本委員会 (JCV)」に寄附いたします。

- ★汚れやカビを落として、きれいに洗って乾燥させてください。
- ★値札やキャンペーンなどのシールは剥がしてください。
- ★お酒や調味料、洗剤などのキャップは対象外です。



柳井中学校の皆さまからペットボトルキャップの寄贈がありました。

## 木の割り箸

「王子製紙(株)」に回収してもらい、紙の原料となります。

- ★食べかすなどが残らないように洗って乾燥させてください。
- ★竹でできたものは対象外です。



# 学校募金のご協力

令和3年10月～令和4年1月



小田小学校



目積小学校



大畠小学校



柳井小学校



余田小学校



柳井南小学校



柳北小学校



伊陸小学校



柳東小学校



新庄小学校



柳井西中学校



柳井中学校



大田中学校



柳井高校



柳井高校 12月13、14日 実施

街頭募金活動



柳井商工高校



柳井学園高校 12月17日 実施

# 歳末たすけあい募金



柳井市子ども会育成連絡協議会



柳井広域仏教会



浄土宗山口教区青年会

## ～ガチャガチャ募金～



やまぐちフラワーランド 柳井市社協事務局窓口



## ～ご提供いただきました～

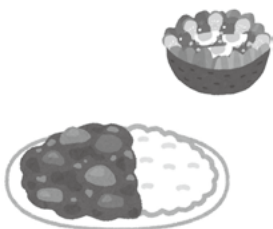


柳井商工高校の皆さん



柳井市社会福祉協議会事務局窓口（総合福祉センター1階）とやまぐちフラワーランドにガチャガチャ募金を設置しています。ミニ金魚ちょうちんや、レノ丸缶バッジ、柳井商工高校生徒さんからご提供いただいた柳井縞モチーフの消しゴムやキーホルダー、ボランティアさんの手芸品などが入っています。1回200円で何が出てくるかお楽しみ♪ぜひ回してみてください！

## 赤い羽根カレー食堂（12月14日）



柳井市連合婦人会、市社協OB会の皆さんの協力により今年も赤い羽根カレー食堂を開催することができました。（会場：柳井市総合福祉センター4階大ホール）約250人の方にご来場いただき、カレーを召し上がっていただきました。また、提供いただいたフジ柳井店からのパン200個、あさひ製菓からの菓子200個を販売し、カレーの売上とあわせて160,500円を全額歳末たすけあい募金に寄付しました。ご協力ありがとうございました。



## 歳末たすけあい募金による民間地域福祉活動



阿月地区社会福祉協議会  
いきいきサロン歳末ぜんざい交流会



大畠地区社会福祉協議会  
クリスマス会



日積地区社会福祉協議会  
三世代ふれあいオンライン交流事業

皆さまからお寄せいただいた募金は次のとおりです。  
たくさんのご協力ありがとうございました

|     |                 |             |
|-----|-----------------|-------------|
| 実績額 | 共同募金 (A募金・B募金)  | 7,207,622円  |
|     | 歳末たすけあい募金 (C募金) | 3,712,934円  |
|     | 合計              | 10,920,556円 |

(令和4年1月25日現在)



## 歳末見舞金配分のご報告

| 配分先                          | 人数・世帯数         | 配分額(円)    | 備考                               |
|------------------------------|----------------|-----------|----------------------------------|
| 身体障害者手帳(1・2級)の方              | 151            | 755,000   | 一人あたり 5,000円                     |
| 療育手帳(A・B判定)の方                | 94             | 470,000   | 一人あたり 5,000円                     |
| 精神保健福祉手帳(1・2級)の方             | 72             | 360,000   | 一人あたり 5,000円                     |
| ひとり親家庭等<br>(福祉医療受給者証をお持ちの家庭) | 75<br>(子ども123) | 498,000   | 一世帯当たり 5,000円<br>子ども一人あたり 1,000円 |
| 要介護度5を認定された方                 | 15             | 75,000    | 一人あたり 5,000円                     |
| 要介護度5を認定された方と同居し介護されている方     | 15             | 75,000    | 一人あたり 5,000円                     |
| 民間地域福祉活動事業助成                 | —              | 0         | 市内福祉施設による事業                      |
|                              | —              | 54,000    | 地区社協による事業                        |
| 事務費                          | —              | 50,197    |                                  |
| 合計                           | —              | 2,337,197 |                                  |

いらなくなった羽毛製品をご寄付ください

### UMOU プロジェクト in 山口

使わなくなった羽毛製品を回収し、羽毛がリサイクルされ、その収益金は、赤い羽根共同募金を通じて自分の町の福祉を良くする仕組みに活用されます。

製品についている品質表示の中に「ダウン」「フェザー」の割合が記載されています。「ダウン＝羽毛」「フェザー＝羽根」になります。

ダウン率50%以上が「羽毛布団」

ダウン率50%未満は「羽根布団」になり、回収の対象となりません。



#### 品質表示

水鳥羽毛 100%

ダウン 70%

フェザー 30%



地区社協ニュース No.22

元気で安全・安心に暮らすことのできる地域社会への貢献を目指して

阿月地区社会福祉協議会  
会長 松野 利夫

柳井市は、令和2年6月に、今後5年間の市の交通施策の方向性を示す地域公共交通網形成計画を策定しました。その中で、阿月地区は、現在の公共交通に替わる代替交通の検討を進めることとされており、地区内のバス路線の廃止が予定される中、交通手段を持たない住民の移動手段の確保が喫緊の課題となっています。

本協議会では、この地域交通の問題を重要な地域福祉課題であると認識し、新たに「地域交通部会」を設け、自宅からの利用が可能であり、より利便性の高い予約制乗合タクシー導入の検討を行うこととしました。検討にあたっては、地域交通の市の所管である商工観光課を交え、既に乗合タクシーを運行している日積地区社会福祉協議会や大畠地区社会福祉協議会の状況も参考にしながら進めています。

～これまでの取組～

- 令和3年 6月 第1回部会開催
- 7月 第2回部会開催
- 地元説明会開催（全世帯対象） 2日間7会場 約80人出席
- アンケート調査実施（全世帯対象） 回答率 70%
- 9月 第3回部会開催
- アンケート調査集計結果の周知（各戸配布）
- 10月 第4回部会開催
- 11月 業務委託予定タクシー業者との協議（第1回）
- 第5回部会開催
- 12月 運行体制の内容周知及び意見募集（各戸配布）
- 令和4年 1月 業務委託予定タクシー業者との協議（第2回）



相ノ浦集会所



阿月公民館

今後は、最終的な運行体制の周知を図るための地元説明会を開催するなど、本年10月から予定している運行開始に向け、引き続き取り組んでいきます。



2月13日(日)に行われた令和3年度社会福祉事業功労者表彰式において柳井市社会福祉協議会会長より、永年、社会福祉事業に功労のあった方に表彰状を、地域福祉活動をされておられる方に感謝状を贈呈いたしました。



【表彰状の部】 (順不同 敬称略)

●民生委員・児童委員としての功績

|             |             |            |            |
|-------------|-------------|------------|------------|
| 梅本 由利子 (柳井) | 重政 生眞 (柳井)  | 宗野 森人 (柳井) | 岡本 直美 (伊陸) |
| 和田 順子 (伊陸)  | 北村 勝彦 (新庄)  | 芦岡 啓子 (新庄) | 吉岡 巖 (阿月)  |
| 境 幸伸 (平郡)   | 重村 美枝子 (大島) |            |            |

●福祉員としての功績

|            |             |
|------------|-------------|
| 岸本 貴子 (柳井) | 手嶋 光子 (柳井)  |
| 山田 典子 (余田) | 山本 美智子 (大島) |

●社会福祉協議会役職員としての功績

政次 司 (日積地区社会福祉協議会 理事)

●民間社会福祉施設役職員としての功績

矢田部 雅夫 (障害者支援施設 柳井ひまわり園)



★受賞おめでとうございます★

【感謝状の部】 (順不同 敬称略)

|                                |     |
|--------------------------------|-----|
| 有田 明子 (柳井市社会福祉協議会 推薦)          |     |
| 丁野 洋子 (柳井市ボランティアグループ連絡協議会 推薦)  | 推薦) |
| 友座 幸子 (柳井市ボランティアグループ連絡協議会 推薦)  | 推薦) |
| 東條 一美 (柳井市ボランティアグループ連絡協議会 推薦)  | 推薦) |
| 長谷岡 征毅 (柳井市ボランティアグループ連絡協議会 推薦) | 推薦) |

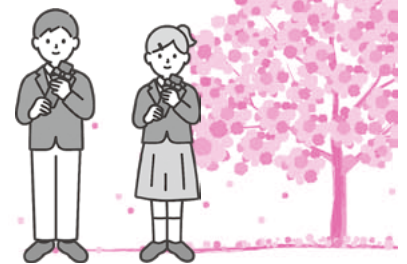


★祝 卒業★ 3年間ボランティア活動お疲れさまでした

★ 勉学のかたわら、ボランティア活動に積極的に取り組んでこられた皆さまに、柳井市社会福祉協議会会長から感謝状と記念品をお贈りしました。(順不同 敬称略)

●柳井学園高等学校

|       |        |       |       |
|-------|--------|-------|-------|
| 沖田 らむ | 田名加 翔  | 河村 歩  | 迫田 彩音 |
| 橋本 彩来 | 今田 結菜  | 広城 桃花 | 山下 七海 |
| 原田 彩加 | 寺岡 真和花 | 芥川 彩葉 | 馬嶋 暖  |



●柳井商工高等学校

岡本 真理子



公益財団法人 JKA 様が実施する補助事業にて 自動水栓とサーモカメラを設置しました。

競輪とオートレースの売上を、機械工業の振興や社会福祉等に役立てておられる公益財団法人 JKA 様の補助事業で感染症対策のために各階トイレ洗面台を自動水栓に付け替えました。また、正面入り口にサーモカメラ (検温器) を設置し、より安心して来館していただけるようになりました。



# お礼とお知らせ

皆さまよりあたたかい善意をお寄せいただきました。ここに厚くお礼申し上げます。

令和3年10月1日～令和4年2月末日（順不同・敬称略）

## 香典返し・玉串料返しの部

長尾 眞至（御母堂 長尾 滋子 様）[余田]  
西村 博文（御母堂 西村 綾野 様）[新庄]  
坂本 和男（御尊父 坂本 正司 様）[柳井]

## 一般寄付の部

(故)森重 正俊 100,000 円  
松村 滋子 200,000 円  
柳井竹細工教室 10,000 円  
宮本東大師堂 20,000 円  
柳井手話グループサルビアの会 9,720 円  
山口県東部ヤクルト販売株式会社 53,500 円  
藤井 博文 お米 100kg  
坂本 秋夫 紙おむつ、尿とりパッド  
匿名 10,000 円  
匿名 10,000 円  
匿名 50,000 円  
匿名 140,000 円

## 特別会費（1口：3,000円）

放光保育園 1口 羽仁保育園 1口  
新庄保育園 1口 若葉保育園 1口  
社会福祉法人 文殊会 2口  
将棋クラブ 1口 柳井保護区保護司会 1口  
特定非営利活動法人 一粒の麦 1口  
特定非営利活動法人 松久会 やなぎ園 1口  
特定非営利活動法人 つばさ ワークショップ白壁 1口  
社会福祉法人 さつき会 柳井ひまわり園 2口  
社会福祉法人 恒和会 ケアセンターゆうわ 1口  
社会福祉法人 恒和会 ケアハウスゆうわ苑 1口  
介護老人保健施設 まつかぜ 1口  
特別養護老人ホーム 松風苑 1口  
特別養護老人ホーム 四季の里 1口  
養護老人ホーム あそか苑 1口



## 広告掲載のご案内

「市社協だより」内のページの一部を広告媒体として活用し、民間企業等の広告掲載をしております。掲載料は次のとおりです。お気軽にお問い合わせください。

|                | 1回の掲載料  | 年間(3回)の掲載料 |
|----------------|---------|------------|
| 1双(88mm×35mm)  | 5,000円  | 12,000円    |
| 2双(タテまたはヨコ)    | 10,000円 | 24,000円    |
| 4双(176mm×70mm) | 20,000円 | 48,000円    |

## あとがき

新型コロナウイルスの感染拡大により、通常の福祉活動や行事の実施が難しくなりました。また、オミクロン株の脅威という新たなステージは一転二転するかもしれません。このような状況下、私たちは相互の絆を確認し合い、お互いの交流を励まし合うために、創意工夫を凝らしながらつなごうとする懸命な取組みを行っています。これからも「マスク越しに溢れる笑顔」でふれあいの輪を広げて参ります。そして一刻も早い収束を願い、after コロナ時代を見据えて新たな出会いに期待しながら「笑顔でつながり支え合う」を合言葉にした地域福祉活動を進めていきましょう。(芦岡啓子)

## 編集・発行

### 社会福祉法人 柳井市社会福祉協議会

〒742-0031 柳井市南町三丁目9番2号  
柳井市総合福祉センター内  
TEL (0820)22-3800 FAX (0820)23-1107  
HP : <http://yanaicityswc.wordpress.com>  
Mail : [yanai-syakyo@themis.ocn.ne.jp](mailto:yanai-syakyo@themis.ocn.ne.jp)

通信アプリ LINE で情報発信中！  
お友達登録は右のQRコードから！



## 和顔愛語 和やかな笑顔・優しい言葉

養護老人ホーム あそか苑 特別養護老人ホーム 四季の里  
サービス付高齢者向住宅 ASOKA やない

### 社会福祉法人 最勝会 最勝会トップ

ホームページ <http://www.saisyokai.or.jp/>  
お問い合わせ/代表電話 (0820) 28-5015

## 社会福祉法人 松風会

特別養護老人ホーム 松風苑  
デイサービスセンター 松風苑  
松風苑居宅介護支援事業所

お問い合わせ/代表電話(0820)23-6363



特別養護老人ホーム大畠苑  
大畠苑デイサービスセンター

千寿会の基本理念

敬愛 奉仕 誠実 社会福祉法人 千寿会

ホームページ <https://senjukai-oobatakeen.jp/>  
お問い合わせ/代表番号 (0820) 45-3838



誠実

真心

融和

社会福祉法人 恒和会  
〒742-1352 柳井市伊保庄字近長浜 1-4  
TEL 0820-27-6001 FAX 0820-27-0800  
<https://yuwaen.net/>

