



やない



この広報誌の発行
には共同募金が
活用されています

市社協だより

みんな仲良く暮らせるまち



●老人給食(柳井市地域見守型配食サービス)を再開しました。写真:きさらぎ会

- P 2 赤い羽根共同募金運動
- P 3 ありがとうメッセージ、義援金募集 等
- P 4 柳井市地域福祉計画・地域福祉活動計画第Ⅲ期の推進
- P 5 福祉の出前講座について、ふれあいきいきサロン実施について
- P 6 生活支援体制整備事業(サポーター養成講座)を実施しました
- P 7 令和2年度歳末たすけあい募金による見舞金のお知らせ
- P 8 お礼とお知らせ、劇場版鬼滅の刃×赤い羽根共同募金コラボ、あとがき

No. 51

2020年10月 発行



赤い羽根共同募金運動

10月1日～3月31日

共同募金は、民間の社会福祉事業を支援するための募金として「社会福祉法」に位置付けられ、全国一斉に展開されます。皆さまからお寄せいただいたあたたかい寄付金は、次のような地域福祉の充実のために役立てられます。

目標額 11,470,000円

山口県の福祉のために

2,300,000円

県内の民間社会福祉施設や社会福祉団体等の福祉活動のために助成され、また、災害対策のための積立金となります。

柳井市の福祉のために

5,170,000円

ひとり暮らし高齢者等見舞品の贈呈、ひとり親家庭等中学校卒業祝金贈呈、災害罹災者への見舞金、地域福祉活動の増進のため、ボランティア活動支援等のために使われます。また各福祉団体の活動のために助成されます。

◆高齢者福祉活動事業

ひとり暮らし高齢者等見舞品贈呈
柳井市老人スポーツ大会への助成 等



柳井市老人クラブ連合会 / スポーツ大会
相互の親睦と交流を図ることができました。

◆障がい児・者福祉活動事業

障がい者団体活動への助成 等

◆ひとり親家庭の福祉のために

ひとり親家庭等中学校卒業祝金贈呈、
母子寡婦福祉連合会研修事業助成 等

◆児童・青少年福祉活動事業

市県民税非課税世帯児童生徒の
入進学祝金贈呈
子ども会活動への支援
育児支援事業（絵本の読み聞かせ）
子どもの学習支援活動
保育協会柳井支部研修事業助成 等



柳井市子ども会育成連絡協議会 / 野外活動
竹細工で自分で遊ぶための道具を作り、
レクリエーション活動をしました。

◆福祉育成・援助活動事業

災害罹災者への見舞金贈呈
地域の福祉講演会開催の支援
福祉員活動への支援、災害対策支援事業
福祉機器（車いす）、福祉車両整備事業
いきいきサロン活動への支援 等



余田地区社会福祉協議会 / ふれあい交流事業

◆ボランティア活動育成事業

高校生ボランティア活動の支援
ボランティア活動への支援 等

地域歳末たすけあいのために

4,000,000円

市内にお住まいで援助や支援を必要とされる方への見舞金等に使われます。また、施設や地区の歳末事業に対して助成されます。

どんど焼き、おしくらまんじゅう大会事業

地域住民が持ち寄ったしめ飾りを焼いて一年間の無病息災を願うとともに、おしくらまんじゅう大会を実施し、地域住民相互の交流が図れました。



柳井地区社会福祉協議会柳井支部会



【問い合わせ先】

柳井市共同募金委員会

柳井市社会福祉協議会内 TEL22-3800

共同募金地域助成による活動

～ありがとうメッセージ～



ふたば集会所運営協議会

古くからの住宅街で高齢化率も高く、坂道も多いので高齢者の引きこもりが懸念されていました。助成金で購入したプロジェクターを利用し、健康・福祉関連などの講座・講演を行いました。大変好評で毎回20～30名の参加がありました。今後も有効利用していきます。



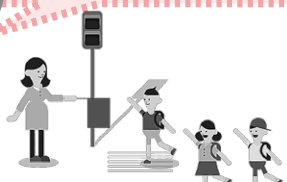
いきいきサロンみんな元気会

いきいきサロン「みんな元気会」でフロアボーリング、ジャンボサイコロを購入し活用しています。参加者の方々の体力増進、体力維持につなげていき、笑顔の絶えない会にしたいと思います。



余新地区を見守る24の瞳

「子ども110番の家」のぼり旗の作成をすることができました。のぼり旗の設置・管理に努めてまいります。



共同募金運動街頭募金活動
会場：ゆめタウン柳井（10月1日）



運営委員さんのご協力により街頭募金を実施しました。45,858円の募金が集まりました。ありがとうございました。

義援金を募集しています

令和2年7月豪雨災害義援金を受け付けています。皆さまのご協力をお願いします。

(R2.10.1 現在)

募集期間	義援金名称
令和2年7月 8日～令和2年12月28日	熊本県南豪雨義援金
令和2年7月10日～令和2年12月30日	令和2年7月福岡県豪雨災害義援金
令和2年7月13日～令和2年12月28日	令和2年7月大分県豪雨災害義援金
令和2年7月13日～令和2年12月28日	令和2年7月豪雨災害義援金（鹿児島県）
令和2年7月21日～令和2年12月28日	令和2年7月佐賀県豪雨災害義援金
令和2年8月 5日～令和2年12月28日	令和2年7月山形県豪雨災害義援金
令和2年7月13日～令和2年12月28日	令和2年7月豪雨災害義援金（中央共同募金会）

問い合わせ先

柳井市共同募金委員会（柳井市社会福祉協議会内）

TEL:(0820)22-3800 FAX:(0820)23-1107

柳井市地域福祉計画・地域福祉活動計画第Ⅲ期 (平成30年度から令和4年度)の推進に取り組んでいます

この計画はすべての人が年齢、性別、障がいの有無などに関わりなくお互いに助け合って自分らしくいきいきと暮らしていける社会を目指し、人に優しい福祉のまちづくりの実現に向けて策定されました。今年度は中間年にあたる年であり、広く意見を聴き本計画の実践評価を行う予定としています。

基本理念

共に支え合い えがおで暮らせる 福祉のまちづくり
～支え合う心と心で豊かな暮らし～

活動目標1 地域の底力・教育力を高めよう（人づくり）

具体的な取組：ボランティアまつりの開催、福祉の出前講座、ボランティア体験講座の実施など

活動目標2 地域でつながり支え合おう（地域づくり）

具体的な取組：ふれあいいきいきサロンの拡充、民間業者との見守り協力体制の充実など

活動目標3 福祉サービスを利用しやすい環境をつくろう（環境づくり）

具体的な取組：福祉無料法律相談や心配ごと相談の実施、有料在宅福祉サービス事業や地域福祉権利擁護事業の実施など

活動目標4 安心・安全に暮らせるまちをつくろう（福祉のまちづくり）

具体的な取組：救急医療情報キットの配布、福祉車両の貸出など

活動目標1：人づくり

ボランティア
体験講座



福祉の出前講座



活動目標2：地域づくり

ふれあい
いきいきサロン



民間業者との見守り
活動関係者会議



活動目標3：環境づくり

福祉無料法律相談



有料在宅福祉
サービスの研修



活動目標4：福祉のまちづくり

福祉車両の
貸し出し



救急医療情報
キットの配布

福祉の出前講座を実施しています



柳井市社協では手話講座、高齢者疑似体験、車いす体験等の「福祉の出前講座」をしています。市内の学校やサロン、自治会にお伺いします。詳しくは柳井市社協までお尋ねください。



令和2年9月4日に伊陸小学校にて地域の高齢者を見守る活動についての講座を実施しました。

ふれあいいきいきサロンをご存知ですか

閉じこもり予防や交流を目的として地域の方々が集まって出前講座を受けたり、レクリエーション、おしゃべりをするために集まる場の事をふれあいいきいきサロンといいます。現在は新型コロナウイルス感染拡大防止の為、実施を見合わせているサロンもありますが、対策を講じて活動を再開するサロンもあります。



ガゼボの会（新庄）



はーとふるサロン（市社協OB会）

感染症対策

サロン実施にあたっては以下のことに気を付けましょう。



- サロン当日の朝に自宅で検温し、37.5度以上の発熱がある場合は参加を控えましょう。
- サロンに参加された方の名簿を作成しましょう。
- 対面ではなく横並びで座りましょう。
- お互いの距離を1m～2m程度あげましょう。
- 手指消毒や30分に1回以上の換気をしましょう。



生活支援体制整備事業 サポーター養成講座を行いました。

住み慣れた地域でいつまでも安心して暮らしていけるように、ご近所同士での助け合いの仕組みづくりに取り組んでいます。この度、福祉について理解を深めることを目的として、支援をしてくださる方（サポーター）と関心がある方に対して、サポーター養成講座を実施いたしました。



柳東地区生活支援サポーター養成講座

(R2.7.30実施)

内容：介護保険サービスと
認知症予防について

参加者の声：

- 規則的な生活、栄養、運動（農作業などの時間を合わせて40分を心がけます）、地域との交流が大切。
- 適度な運動、食生活の充実、趣味やボランティアを通して社会的交流が必要。

柳北地区生活支援サポーター養成講座

(R2.7.31実施)

内容：介護保険制度について

参加者の声：

- 近所のお一人の方の様子を気をつけて見守っていききたい。介護サービスも色々たくさんあるんですね。勉強になりました。
- 介護保険サービスの事例により参考になりました。



日積地区生活応援サポーター養成講座

(R2.8.20実施)

内容：感染症に負けない食事
～バランスの良い食事で免疫力アップ～

参加者の声：

- 毎日の食事なので栄養バランスが大切な事がわかりました。不足している栄養など気を付けて免疫力を高めるようにしたいと思います。
- 感染症に負けない食事について広範囲にかつ具体的に話が聞けて大変参考になりました。我が家の食卓を考えながら聞きました。



新型コロナウイルス感染拡大防止のため、各講座で参加者名簿の作成、検温、手指消毒、ソーシャルディスタンスをとるなどの感染症対策を行いました。





令和2年度 歳末たすけあい募金による見舞金申請について

共同募金運動の一環として12月1日より歳末たすけあい運動が実施されます。市民の皆さまからのあたたかい募金は、支援を必要とされている方々が安心して新たな年を迎えていただけるよう見舞金として差し上げています。対象者となられる方で希望される方は、下記のとおり申請してください。

※生活保護を受けている世帯は除きます。

※個人の対象区分が重複している場合、いずれか一つの区分での申請となります。

●対象者

10月1日現在、柳井市に住民票があり、**自宅で生活しておられる方**で下記に該当する方

	対象区分	確認書類	予定額
個人	身体障害者手帳 1・2級の方	身体障害者手帳	5,000円
	療育手帳A・B判定の方	療育手帳	5,000円
	精神障害者保健福祉手帳1・2級の方	精神障害者保健福祉手帳	5,000円
	要介護度5を認定された方	介護保険被保険者証、又は介護保険資格者証	5,000円
	要介護度5を認定された方と同居し介護をしている方	同意をいただき、居宅介護支援事業所に照会して同居についての確認をさせていただきます。	5,000円
世帯	福祉医療費受給者証をお持ちの方 (ひとり親家庭用)	福祉医療費受給者証(世帯全員分)	5,000円
		子ども一人あたり	1,000円

●申請方法

希望される方は、柳井市社会福祉協議会または各出張所・連絡所、地区の民生児童委員宅にありますが申請書に必要事項をご記入、**ご捺印**のうえ柳井市社会福祉協議会へ提出してください。

(申請書は柳井市社会福祉協議会ホームページからもダウンロードできます。)

- (1) 本会窓口、または民生児童委員さんを通じて申請する場合は、上記の**確認書類をその場で確認させていただきます**ので必ずご持参ください。
- (2) 郵送で申請される場合は、確認書類〔障害のある方は氏名、障害の程度(等級など)、有効期限が確認できる箇所〕の写しを添付してください。なお、写しは必要事項を確認後、本会で廃棄させていただきます。

●申請期間

10月1日(木)～11月6日(金)まで 8:30～17:15

※土曜日、日曜日、祝日を除く(郵送の場合11月6日(金)必着)

●その他

- ・見舞金は柳井市共同募金委員会運営委員会で決定後、原則として民生児童委員さんを通じてお渡しします。

申請及び問い合わせ先

〒742-0031 柳井市南町三丁目9番2号 柳井市総合福祉センター 1階
社会福祉法人 柳井市社会福祉協議会 TEL 22-3800

お礼とお知らせ

皆さまよりあたたかい善意をお寄せいただきました。ここに厚くお礼申し上げます。

令和2年6月1日～令和2年9月末日（順不同・敬称略）

香典返し・玉串料返しの部

内海 敏雄（御尊父 内海 鐵也 様）〔柳井〕
米川千代子（御主人 米川 光男 様）〔阿月〕

一般寄付の部

沢 智教 100,000円
松久会 やなぎ園 食料品（14点）

特別会費（1口：3,000円）

囲碁同好会 1口 柳井市老人クラブ連合会 1口 山本 郁枝 1口 坪野 泰明 1口

お詫びと訂正

前号（令和2年6月25日発行）の「お礼とお知らせ」の欄に誤りがありましたので、お詫びして訂正いたします。
【誤】金光教柳井教会婦人部 手作りマスク 20枚 【正】金光教柳井教会婦人部 手作りマスク 80枚

10月16日（金）公開の“劇場版「鬼滅の刃」無限列車編”と赤い羽根共同募金がコラボレーション!!

一定金額以上の募金協力のお礼としてコラボクリアファイルを進呈します。なお、数に限りがございますのでご了承ください。詳しくは柳井市共同募金委員会までご連絡ください。（0820-22-3800）

あとがき

先日の台風第10号は猛烈な勢力という報道もあり、本市においても92世帯118の方が自主避難をされました。本市においては、幸い大きな被害は発生しませんでした。近年はこれまでにない災害が全国各地で発生しています。今後とも早めの避難に心がけましょう。

新型コロナウイルス感染症は、未だ終息の目途が立っていません。敬老会や金魚ちょうちん祭りなど、大規模な行事が中止となっています。活動が制限される中ではありますが、経済活動との両立も重要です。地域で活動される場合は、「3つの密」を避け、「人と人との距離の確保」、「マスクの着用」など、基本的な感染対策を実践しながら、無理のない範囲で実施したいものです。（日浦隆雄）



編集・発行

社会福祉法人 柳井市社会福祉協議会

〒742-0031 柳井市南町三丁目9番2号
柳井市総合福祉センター内
TEL (0820)22-3800 FAX (0820)23-1107
HP : <http://yanaicityswc.wordpress.com>
Mail : yanai-syakyo@themis.ocn.ne.jp

和顔愛語 和やかな笑顔・優しい言葉

養護老人ホーム あそか苑 特別養護老人ホーム 四季の里
サービス付高齢者向住宅 ASOKA やない

社会福祉法人 最勝会 [最勝会トップ](#)

ホームページ <http://www.saisyokai.or.jp/>
お問い合わせ/代表電話 (0820) 28-5015

社会福祉法人 松風会

特別養護老人ホーム 松風苑
デイサービスセンター 松風苑
松風苑 居宅介護支援事業所

お問い合わせ/代表電話(0820)23-6363



特別養護老人ホーム大畠苑
大畠苑デイサービスセンター

千寿会の基本理念

敬愛・奉仕・誠実

社会福祉法人 千寿会

お問い合わせ/代表電話(0820)45-3838



誠実

真心 融和

社会福祉法人 恒和会

〒742-1352 柳井市伊保庄字近長浜 1-4
TEL 0820-27-6001 FAX 0820-27-0800
<http://yuwaen.net>

